

POKONAJMY BARIERY W MIEŚCIE!

GRA MIEJSKA

12 września 2015 r.



Projekt „Razem bez barier. Warszawa przyjazna wszystkim mieszkańcom” realizowany jest w ramach programu Obywatele dla Demokracji finansowanego z Funduszy EOG.

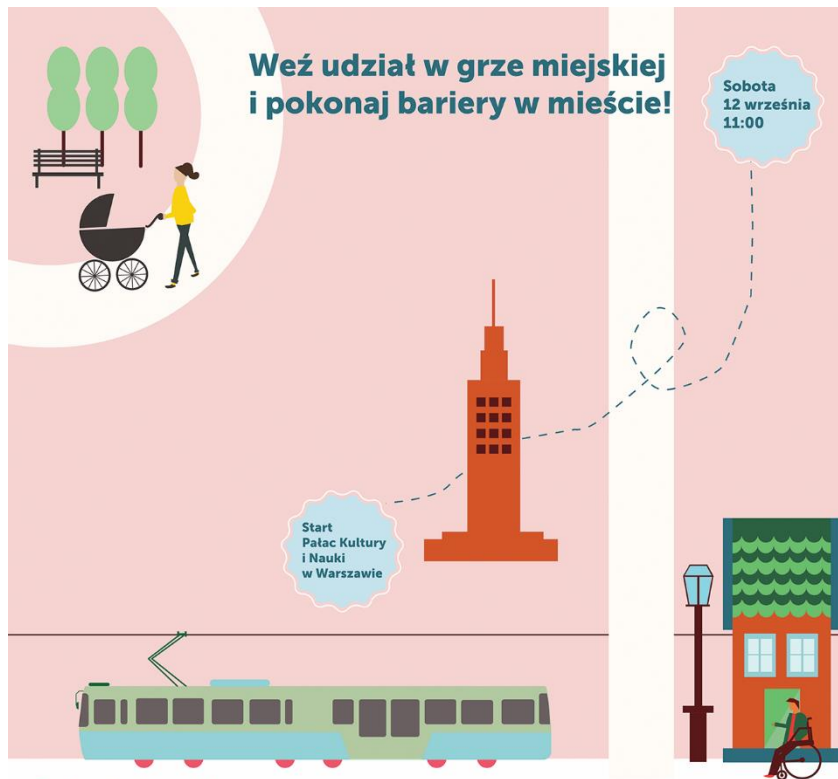
CELE PROJEKTU



- Gra została zorganizowana w ramach projektu „Razem bez barier. Warszawa przyjazna wszystkim mieszkańcom” finansowanego z Funduszy EOG.
- Głównym celem projektu jest umożliwienie wszystkim warszawiakom (m.in. osobom z niepełnosprawnościami, rodzicom z wózkami, seniorom) łatwego korzystania z przestrzeni publicznej.
- Liczymy, że działając wspólnie z mieszkańcami, przyczynimy się do eliminacji przeszkód i barier architektonicznych będących przyczyną wykluczenia niektórych osób, a także podniesiemy świadomość społeczną.



GRA MIEJSKA - ZADANIA



Co by było, gdyby...

Wyobraź sobie, że na świecie grasuje **wirus kilkubiegunowy**, który właśnie dotarł do **Warszawy**. Coraz więcej mieszkańców traci wzrok, słuch lub sprawność ruchową. **Co teraz?** Czy miasto sprosta ich potrzebom? Czy warszawiacy będą radzić sobie w nowej sytuacji? Jakie napotkają bariery? A może uda się im pokonać groźnego wroga?

Przekonaj się o tym i dołącz do gry!

Aby zostać **bohaterem** wydarzenia i wziąć udział w grze, wystarczy zarejestrować się przez formularz na stronie: <http://razembezbarier.zm.org.pl> lub wysłać maila na adres: razembezbarier@zm.org.pl

Uczestnicy gry musieli pokonać szerzącego się w Warszawie groźnego wirusa, przez którego ludzie zaczęli tracić niektóre zmysły i sprawność ruchową.

Zadaniem zawodników było odnalezienie antidotum ukrytego przez Profesora Henryka Kronena z Warszawskiego Uniwersytetu Medycznego.

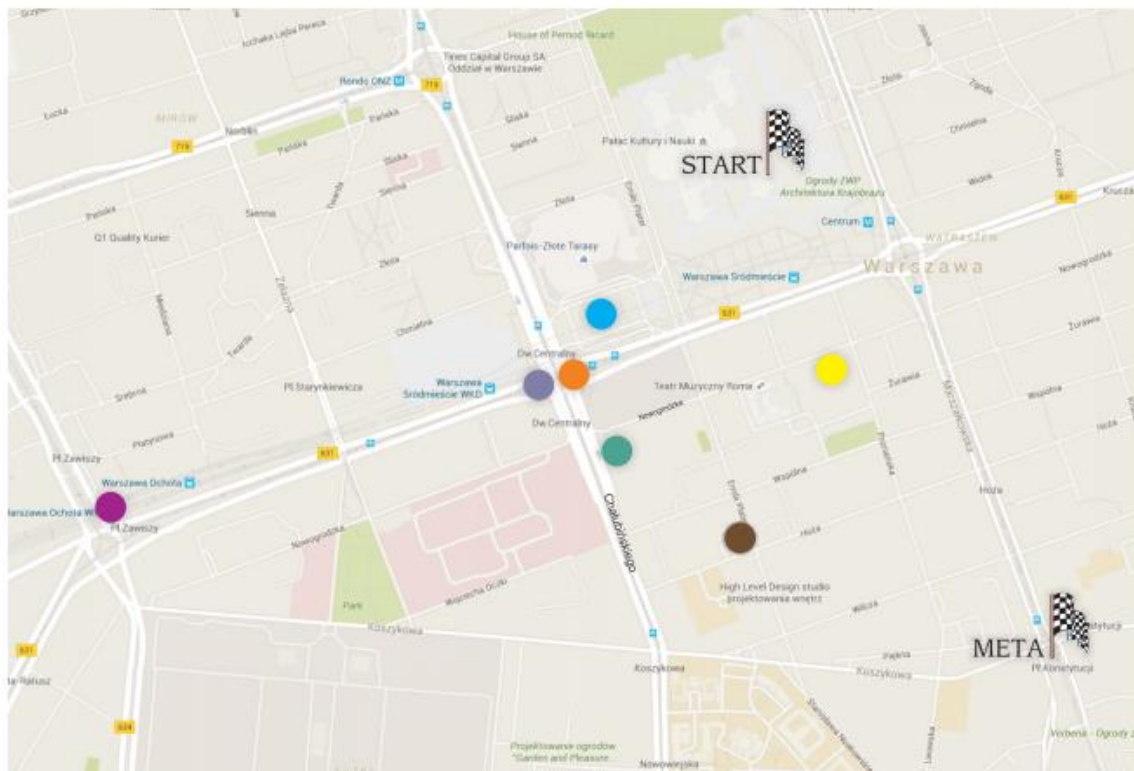
Członkowie drużyn na czas gry wcieliłi się w osoby z różnymi rodzajami niepełnosprawności.

Aby wykonać poszczególne zadania, odbyli trudną podróż po centrum Warszawy.



TEREN GRY

NAZWA DRUŻYNY



Informator j jedzie pociągiem Pendolino o 14.40 do Krakowa, czeka z przesyłką na Dworcu Centralnym. Znajdźcie go na odpowiednim peronie i zweryfikujecie go hasłem, zadając pytanie: „Kiedy odchodzi pociąg do Limanowej?” – prawidłowy odzew: „W Limanowej ruch wstrzymany, musicie jechać PKSem”.



Informator prowadzi Tajną Aptekę. Szukajcie go w podziemiach niedaleko drogerii Kontigo. Poproście o sprzedaż Wam skutecznego leku na wirusa.



Informatora szukajcie przy wejściu do podziemi na skrzyżowaniu Al. Jerozolimskich i Al. Jana Pawła II (od strony Dworca Centralnego).



Informator przygotował dla Was zadanie. Oczekuje przy budynku NFZ.



Informator idzie w odwiedziny do Szpitala Klinicznego im. Dzieciątka Jezus. Szukajcie go na Emilii Plater 21.



Informator musiał nadać pilną przesyłkę i oczekuje przy Poczcie na ul. Nowogrodzkiej.



Informatorzy mają dla Was dwa zadania. Szukajcie ich w pobliżu budynku dworca, przy zejściu na peron.



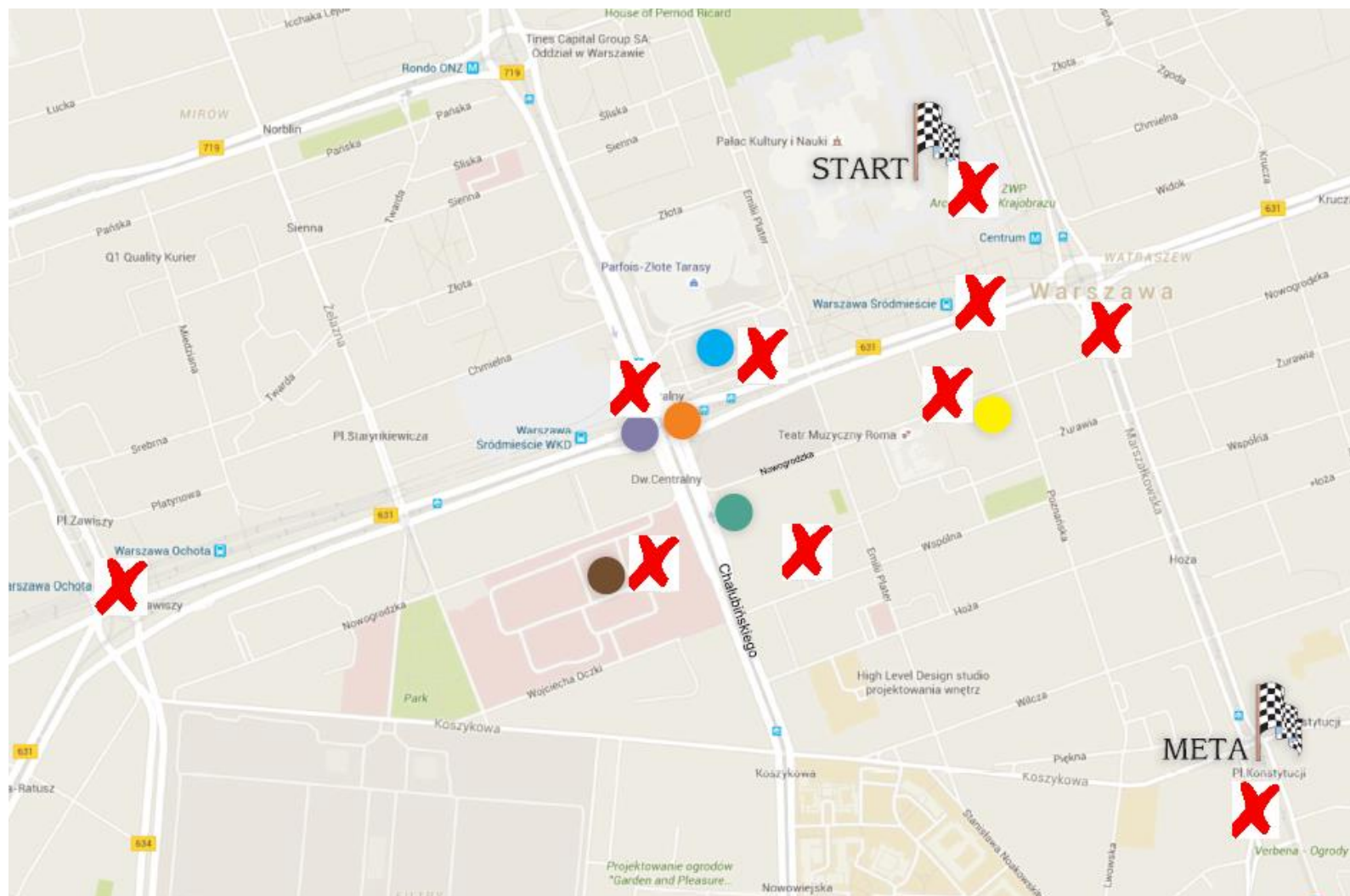
DOŚWIADCZENIE PROBLEMÓW



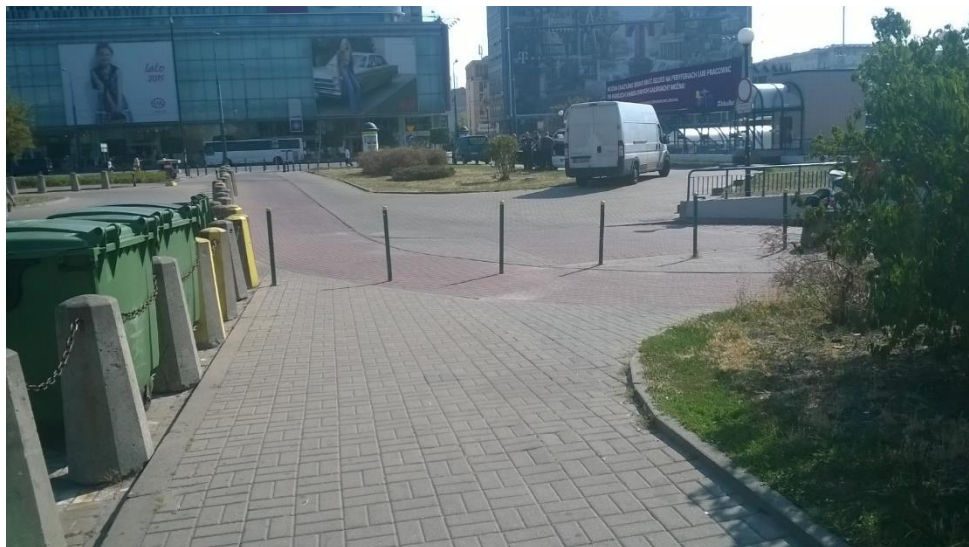
- Planszą do gry było ściśle centrum Warszawy.
- Dzięki temu, że gracze poruszali się na wózkach inwalidzkich oraz wykonywali niektóre zadania z zasłoniętymi oczami, mogli osobiście doświadczyć problemów, z którymi na co dzień borykają się osoby z trudnościami z poruszaniem się czy osoby niewidzące.
- Liczymy, że doświadczenie barier na własnej skórze uczuli graczy na potrzebę projektowania uniwersalnego i zachęci ich, by aktywnie walczyli o likwidację przeszkód w mieście.



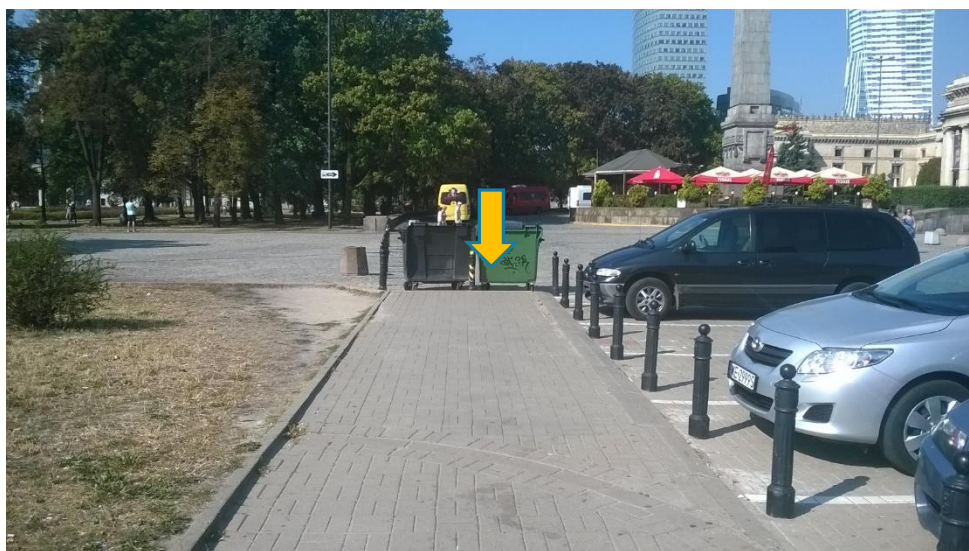
NAPOTKANE PRZESZKODY

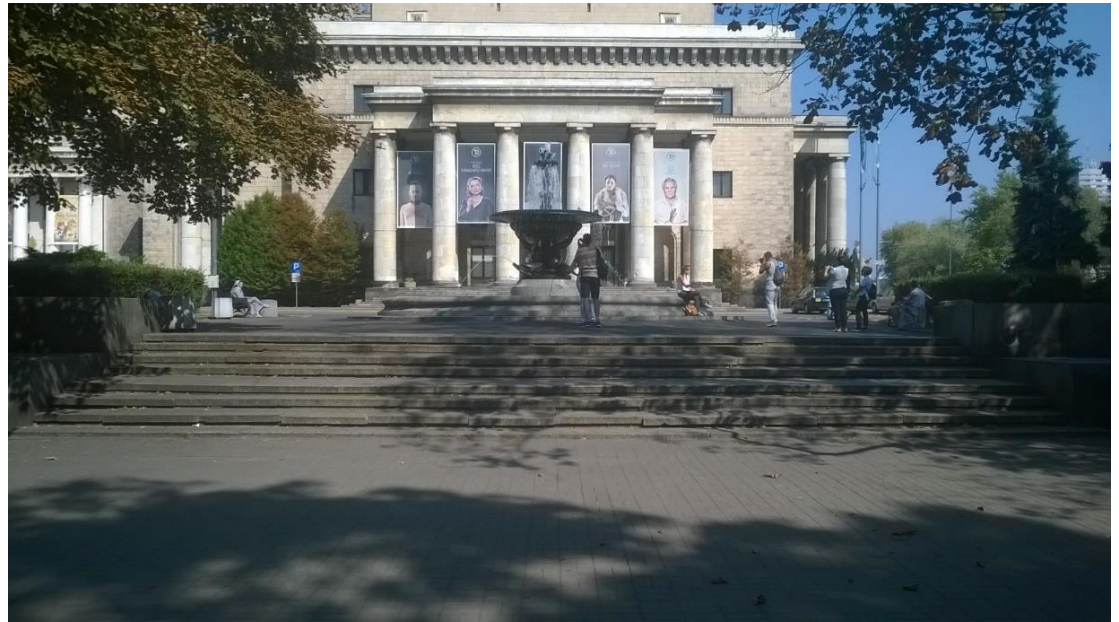


PKiN – DOJŚCIE Z METRA CENTRUM



Dojście do PKiN ze stacji Metro Centrum





Bariery na drodze:

- nierówny zjazd z chodnika z uskokami,
- liczne schody (brak podjazdów),
- utrudniony wjazd na chodnik ze względu na ustawione na samym środku kosze i pojemniki na śmieci.

DWORZEC CENTRALNY



Brak podjazdów, stopień przed wejściem do Hali Głównej, który trzeba pokonać.

Jedno z wejść do Hali Głównej (od strony ul. Emilii Plater)

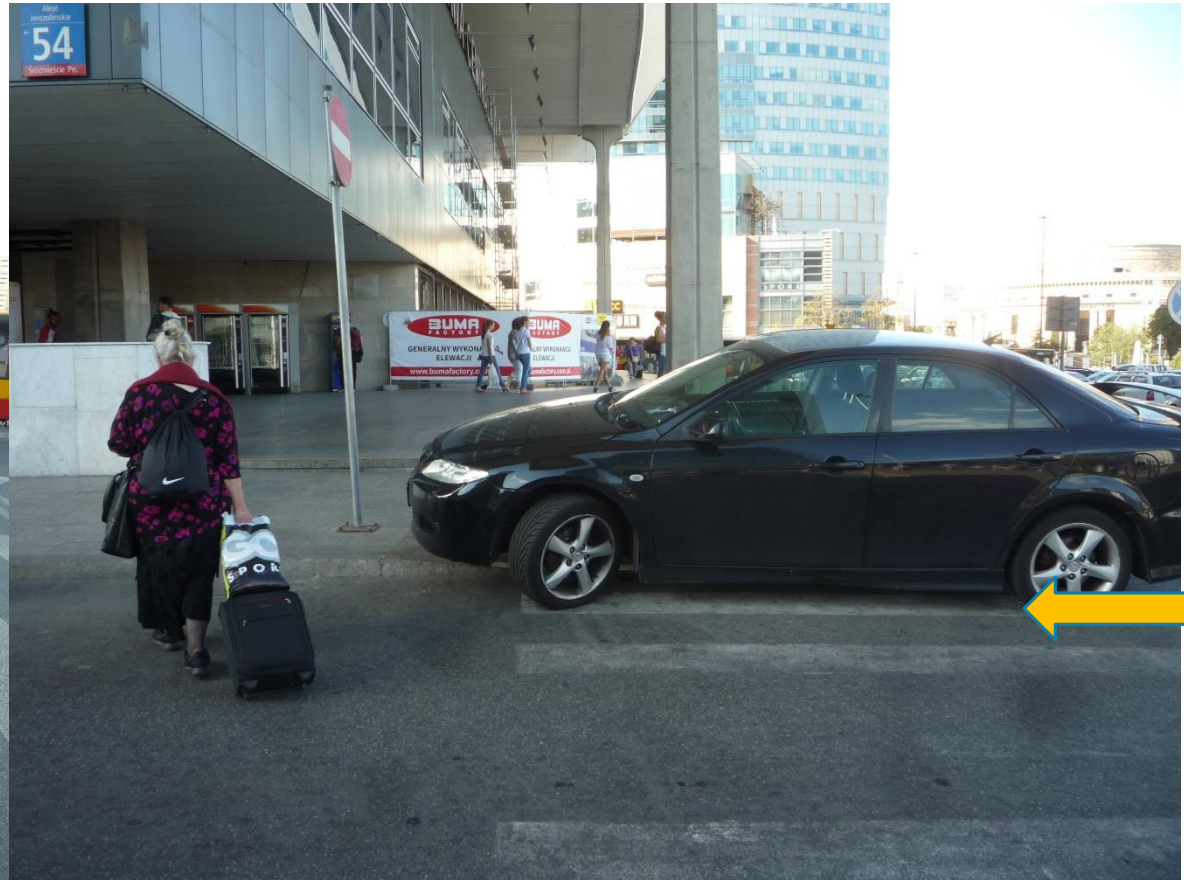
DWORZEC CENTRALNY



Brak możliwości przedostania się na dworzec od strony przystanków autobusowych, zbyt wysokie krawężniki.

Chodnik jest wąski, kręty i zastawiony przeszkodami.

DWORZEC CENTRALNY



Parkowanie w niedozwolonych miejscach, np. na pasach...

DWORZEC CENTRALNY

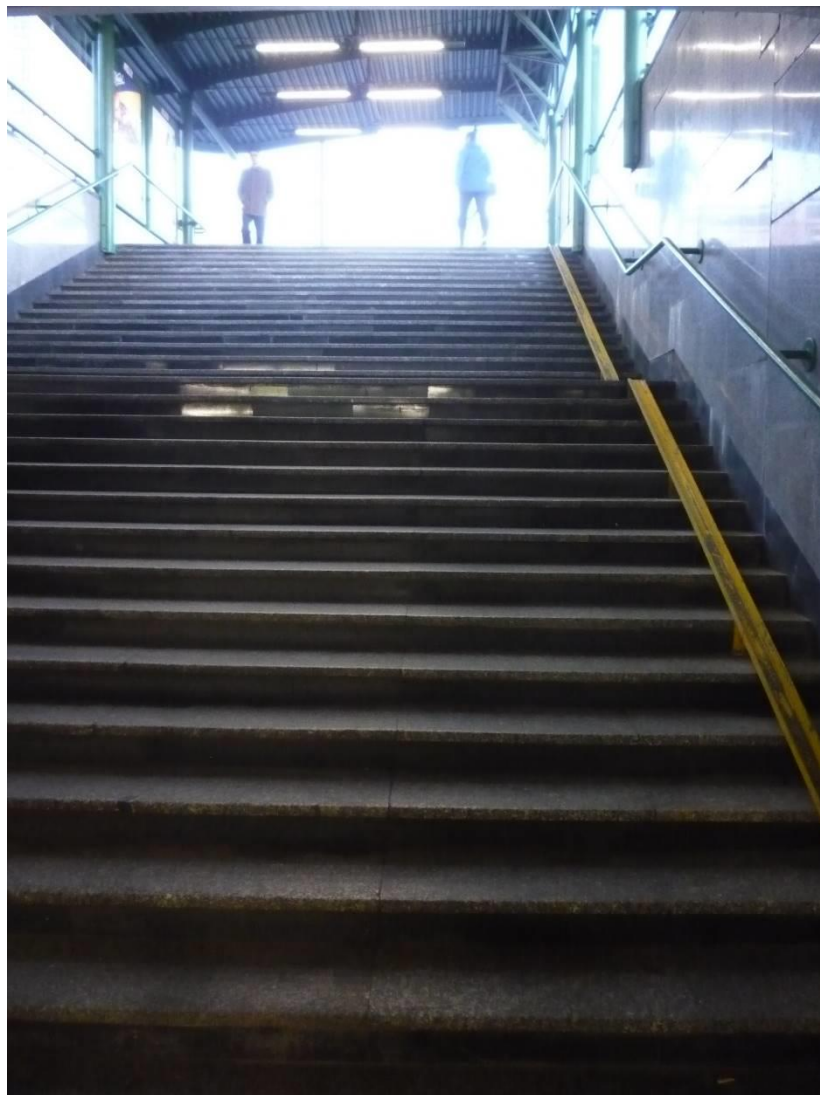


Niskiej jakości infrastruktura zastępcza na czas remontu dworca.

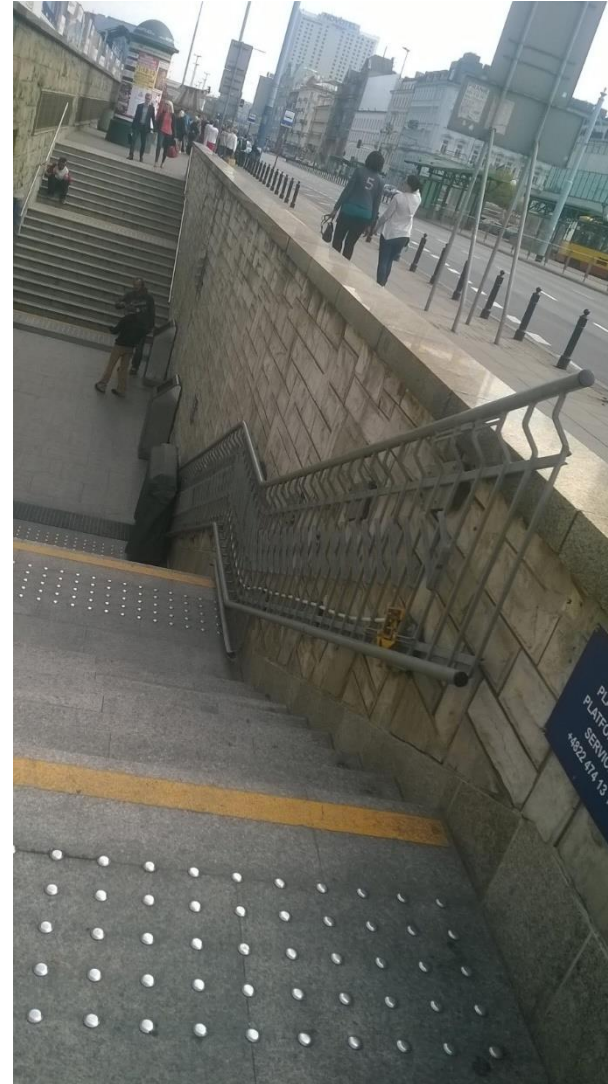
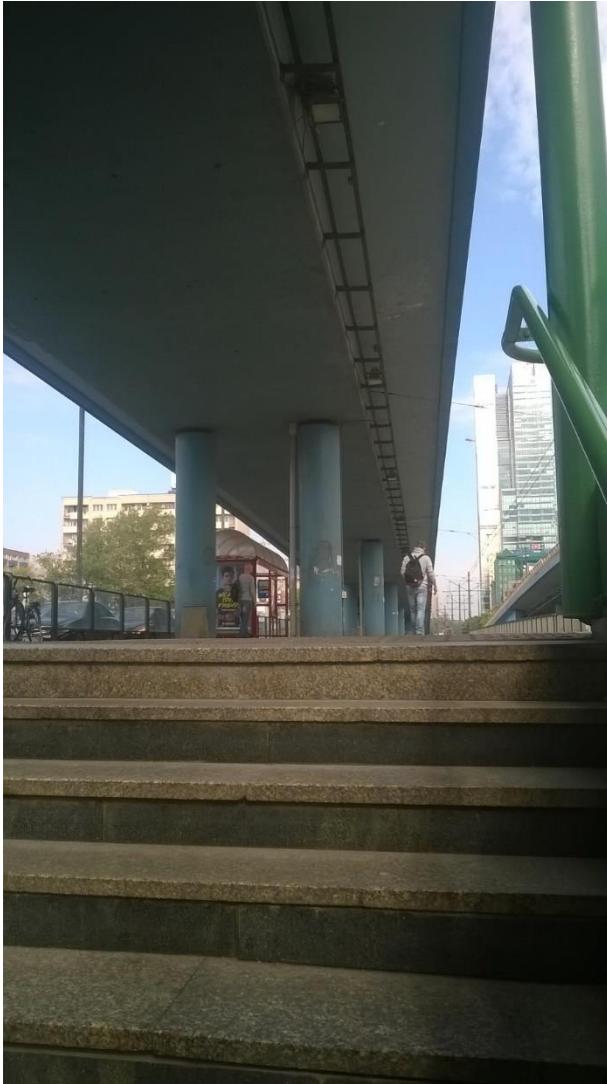


Przykład rozwiązań zastępczych w Liverpoolu (po lewej) i w Cambridge (po prawej).

RONDO CZTERDZIESTOLATKA



RONDO CZTERDZIESTOLATKA



Schody prowadzące z oraz na przystanki tramwajowe i autobusowe.

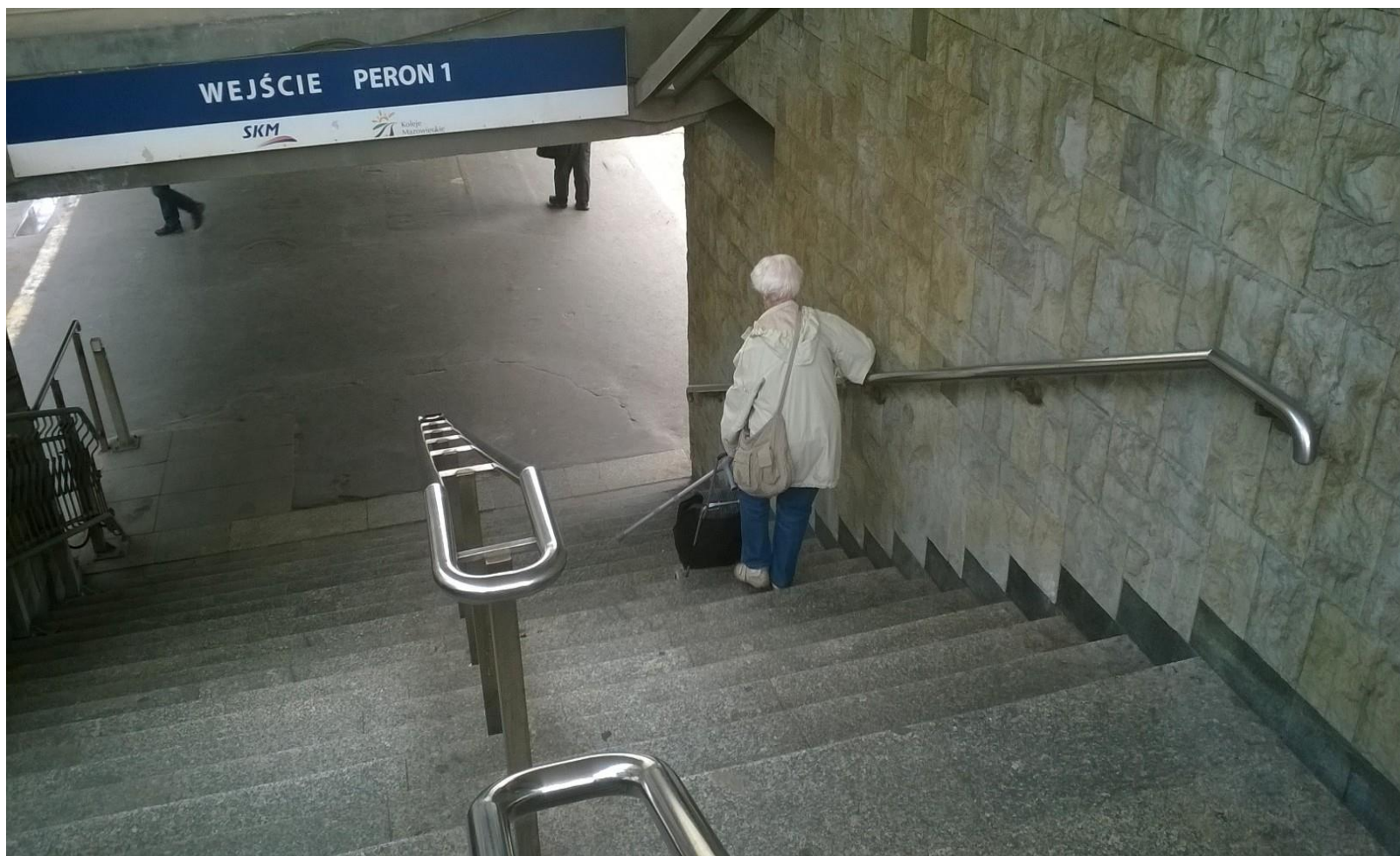
Podnośniki (przykryte plandeką) tylko na żądanie...

DWORZEC OCHOTA



Zepsuty podnośnik - mimo licznych interwencji przez lata nie został on skutecznie naprawiony. Jedyną opcją, by dostać się z peronu lub na peron jest pokonanie schodów.

DWORZEC OCHOTA



POCZTA PRZY NOWOGRODZKIEJ



Niedziałający podnośnik przy wejściu do budynku Poczty Polskiej (ul. Nowogrodzka 45)

Wiele instytucji/obiektów użyteczności publicznej jedynie pozornie spełnia wymogi dostosowania infrastruktury do potrzeb wszystkich mieszkańców.

AUDYT WIND I PODNOŚNIKÓW



- W minionym tygodniu Zielone Mazowsze przeprowadziło kolejny audyt wind i podnośników w Warszawie.
- Przebadaliśmy 170 wind, podnośników i platform przyschodowych w 60 lokalizacjach.
- Wyniki nie napawają optymizmem. W niemal co drugiej (45%) lokalizacji przynajmniej jedna winda nie działała.
- 57 spośród 169 wind/podnośników zlokalizowanych przy kładkach i przejściach podziemnych, na stacjach kolejowych jest niesprawnych.
- Jeszcze ważniejszym wskaźnikiem niż liczba działających dźwigów jest liczba lokalizacji, w których można z wykorzystaniem tych wind przemieścić się na drogą stronę ulicy czy na poszczególne perony dworca.
- Okazało się, że w aż 22 z 60 lokalizacji nie da się windami przejechać na drugą stronę, a w 5 można to zrobić tylko w niektórych kierunkach.
- Statystyki są nieco lepsze, gdy uwzględni się metro. Niemniej, nawet po uwzględnieniu kolejki, na drugą stronę nie można się przedostać w ponad 25% lokalizacji.

CENTRUM LECZENIA OBRAŻEŃ SZPITALA KLINICZNEGO DZIECIĄTKA JEZUS



Wysokie krawężniki, przeszkody na chodniku oraz mocno uszkodzona nawierzchnia chodnika przed szpitalem.

CENTRUM LECZENIA OBRAŻEŃ SZPITALA KLINICZNEGO DZIECIĄTKA JEZUS

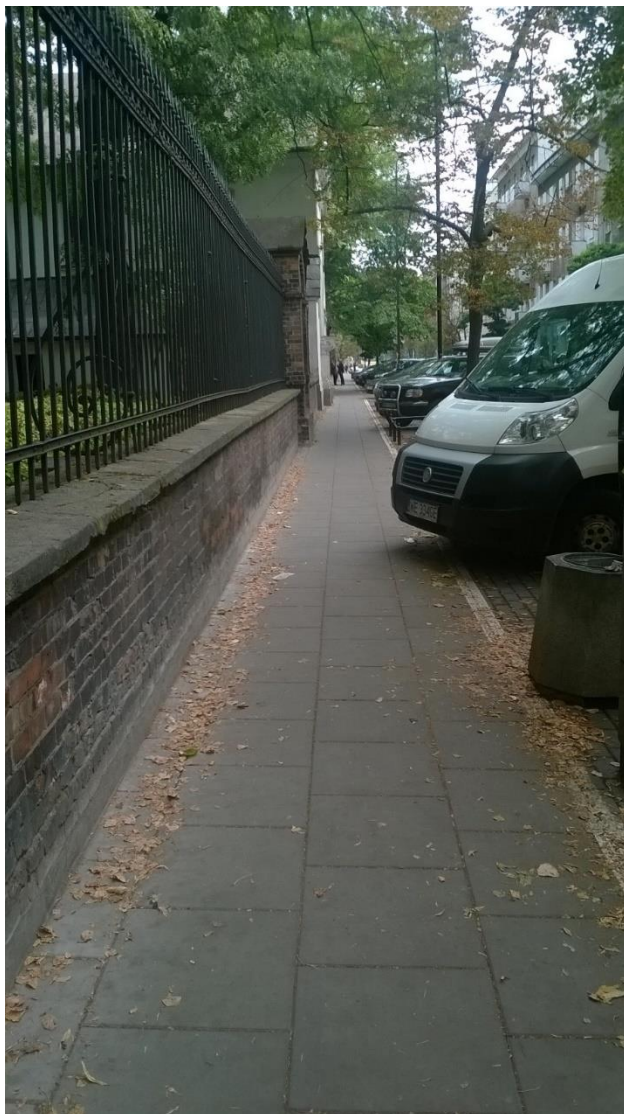


ZBYT WĄSKIE CHODNIKI



Przykład zbyt wąskiego chodnika w centrum, ulica Krucza

ZBYT WĄSKIE CHODNIKI



- Chodniki o szerokości 1,5 m są zbyt wąskie, by swobodnie przejechała nimi osoba na wózku (zwłaszcza elektrycznym) lub by minęły się dwie osoby.
- Miejsce dla pieszych na chodnikach często dodatkowo zabierają parkujące samochody.



Przykład dobrego rozwiązania na Żurawiej.

WYSOKIE KRAWĘŻNIKI I NIERÓWNE CHODNIKI



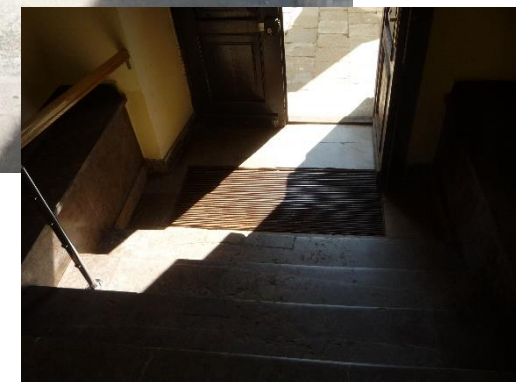
Uszkodzony chodnik i wysokie stopnie przy IX Liceum Ogólnokształcącym im. Klementyny Hoffmanowej



Krawężniki przy Szpitalu Dzieciatka Jezus



PRZYKŁAD IDZIE Z GÓRY...



Ratusz, wejście dla petentów....

PODSUMOWANIE



Główne problemy dotyczące przestrzeni miejskiej w Warszawie polegają na:

- braku efektywnego nadzoru i kontroli stanu/jakości infrastruktury:
 - oddawaniu do użytku niebezpiecznej, niezgodnej z przepisami infrastruktury dla niezmotoryzowanych (np. krawężniki przy Świętokrzyskiej, Rondzie ONZ, wpusty kanalizacyjne na pasach itp.),
 - punktowości napraw.
- podejmowaniu działań na rzecz dostosowania centrum miasta na papierze zamiast w terenie (np. Rondo Dmowskiego, koncepcja przekształceń Śródmieścia).
- projektowaniu ukierunkowanym na określone grupy użytkowników (osoby sprawne i ruch drogowy), stosowaniu minimalnych dopuszczalnych standardów.

ROZWIĄZANIA (1)



I. Projektowanie uniwersalne:

- Wytyczanie tam, gdzie to możliwe, przejść naziemnych zamiast awaryjnych schodów i podnośników
- Likwidacja stopni przy obiektach handlowych, szkołach
- Lepsze oznaczanie infrastruktury dla osób z niepełnosprawnościami
- Poszerzanie chodników

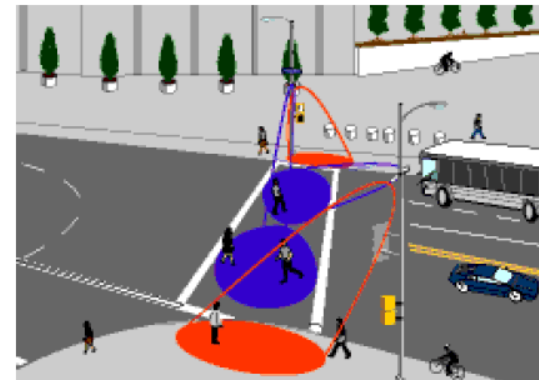
II. Zmiana podejścia:

- Monitoring stanu infrastruktury ze szczególną dbałością o usuwanie barier
- Lepsza jakość napraw
- Dbałość, konserwacja
- Większa empatia urzędników, kierowców i pasażerów komunikacji miejskiej
- Otwartość urzędników na konsultacje i współpracę z mieszkańcami, organizacjami; inicjatywa

ROZWIĄZANIA (2)

III. Przyjęcie wysokich standardów infrastruktury dla pieszych:

- Niedopuszczanie uskoków na przejściach dla pieszych (krawężniki 0 cm)
- Oznaczanie krawędzi przejścia dla pieszych pasami ostrzegawczymi wyposażonymi w wypustki (odpowiednio wyczuwalne)
- Przyjęcie 2 – 2,5 metrów jako domyślnej szerokości chodnika
- Likwidacja przycisków dla pieszych lub zastąpienie ich automatyczną detekcją
- Dostosowanie długości świateł dla pieszych do potrzeb użytkowników (np. poprzez szersze wykorzystanie automatycznej detekcji)



RAZEM MOŻEMY WIĘCEJ



- Zapraszamy mieszkańców do współpracy z nami.
- Podczas organizowanych przez nas spotkań, warsztatów oraz dyżurów możemy wspólne wypracować najbardziej efektywne rozwiązania.
- Zapraszamy też do udziału w organizowanych przez nas happeningach oraz do podejmowania wspólnych interwencji.



RAZEM MOŻEMY WIĘCEJ



Osoby doświadczające trudności z poruszaniem się po Warszawie mogą zgłosić nam swoje problemy lub poprosić o poradę odnośnie możliwych rozwiązań:

- mailowo pod adresem razembezbarier@zm.org.pl
- poprzez formularz na stronie <http://razembezbarier.zm.org.pl>
- podczas telefonicznych dyżurów koordynatora w każdy czwartek pomiędzy godz. 15.00 a 17.00 pod numerem telefonu: (22) 621 77 77.



WSPÓLNE DZIAŁANIA



Happeningi prz Rondzie
Czterdziestolatka oraz przy PKIN

Spotkania nt. barier
i proponowanych rozwiązań
w Warsztacie Warszawskim

WOLONTARIAT

Zapraszamy do współpracy wolontariuszy, którzy chcieliby:

- pomagać w organizowaniu akcji i happeningów,
- pomagać w opracowaniu audytu infrastruktury przystosowanej dla osób z trudnościami w poruszaniu się,
- pomagać w interwencjach,
- zbierać informacje o problemach.

U nas wolontariat nie zna granicy wieku, płci oraz sprawności ruchowej!

Osoby zainteresowane wolontariatem proszone są o wysłanie do nas maila na adres: razembezbarier@zm.org.pl

RAZEM BEZ BARIER!



DZIĘKUJEMY ZA UWAGĘ

